

Ronald Morán
proyectos
2004-2015

Ronald Morán

Su trayectoria profesional inicia en los 90's desde el dibujo y el collage. Mediante sus obras, Morán realiza interpretaciones críticas de las relaciones y los entornos cotidianos, empleando un fino sentido irónico y un uso metafórico —altamente intuitivo— de las imágenes. En su producción, rastrea y expone la repercusión de las migraciones, lo inmanente de la violencia político-económica y su influjo sobre los vínculos familiares y extrafamiliares.

Es importante resaltar que la creación artística de Morán se ve supeditada a la potencialidad de lo serial. Sus planteamientos, en constante reformulación, problematizan el terreno de lo que se creía conocido. Dicha revisión, permite que una idea se manifieste como muchas “totalmente distintas” desde el empleo de diversos materiales, medios y espacios. Esta atinada traducción sensorial, protege la familiaridad de las obras.

Su producción es reconocida nacional e internacionalmente por su amplitud. Sus piezas hábilmente se adecuan y dialogan en contextos foráneos sin perder o traicionar su arraigo regional.

Hogar dulce hogar

ironiza visualmente la agresividad, violentando lo comfortable, lo familiar del ambiente doméstico.

El blanco total y el acolchado vuelven etérea la escena, pero al contemplar el lugar surge la tensión, la impaciencia ¿aquí ha sucedido o esta por suceder algo? El espacio es pulcro y estático, pero muestra indicios de actividad, se alcanzan a distinguir trastos sucios, cacerolas y ollas destapadas, una silla abandonada... la presencia del cuerpo ausente causa angustia, juega con nuestros sentidos y expectativas, abandonados, suspendidos solo podemos observar, el lugar se impone, aún a nuestra entera disposición nos repele.



Hogar dulce hogar /Art Basel Miami Beach 2004 /instalación / 4 x 3 x 2.5 mts

Habitación Infantil

Habitación infantil recrea un refugio seguro y confortable.

Los juguetes, el Internet y la televisión, vuelven seductor el encierro voluntario.

En El Salvador, los padres temen que sus hijos enfrenten el “reclutamiento” en los parques o en las escuelas. Por esto, no es extraño que una madre prefiera invertir en una consola o en una computadora para mantener a sus hijos “entretenidos y encerrados”. El razonamiento —burdamente aséptico— reza: extraigo al niño de la violencia pululante enclaustrándolo en el hogar. ¿Es peor el remedio que la enfermedad? Parece incuestionable, el encierro es bueno (se dice) si impide que un hijo se transforme en “mascota”, “poste” o “mula”. Antes de condenar el intento de los padres, debe asimilarse que luchan —literalmente— por mantener con vida a sus hijos. Para las maras, las muertes de los reclutados no acarrearán pérdidas, los niños forzados son eslabones reemplazables, genéricos.



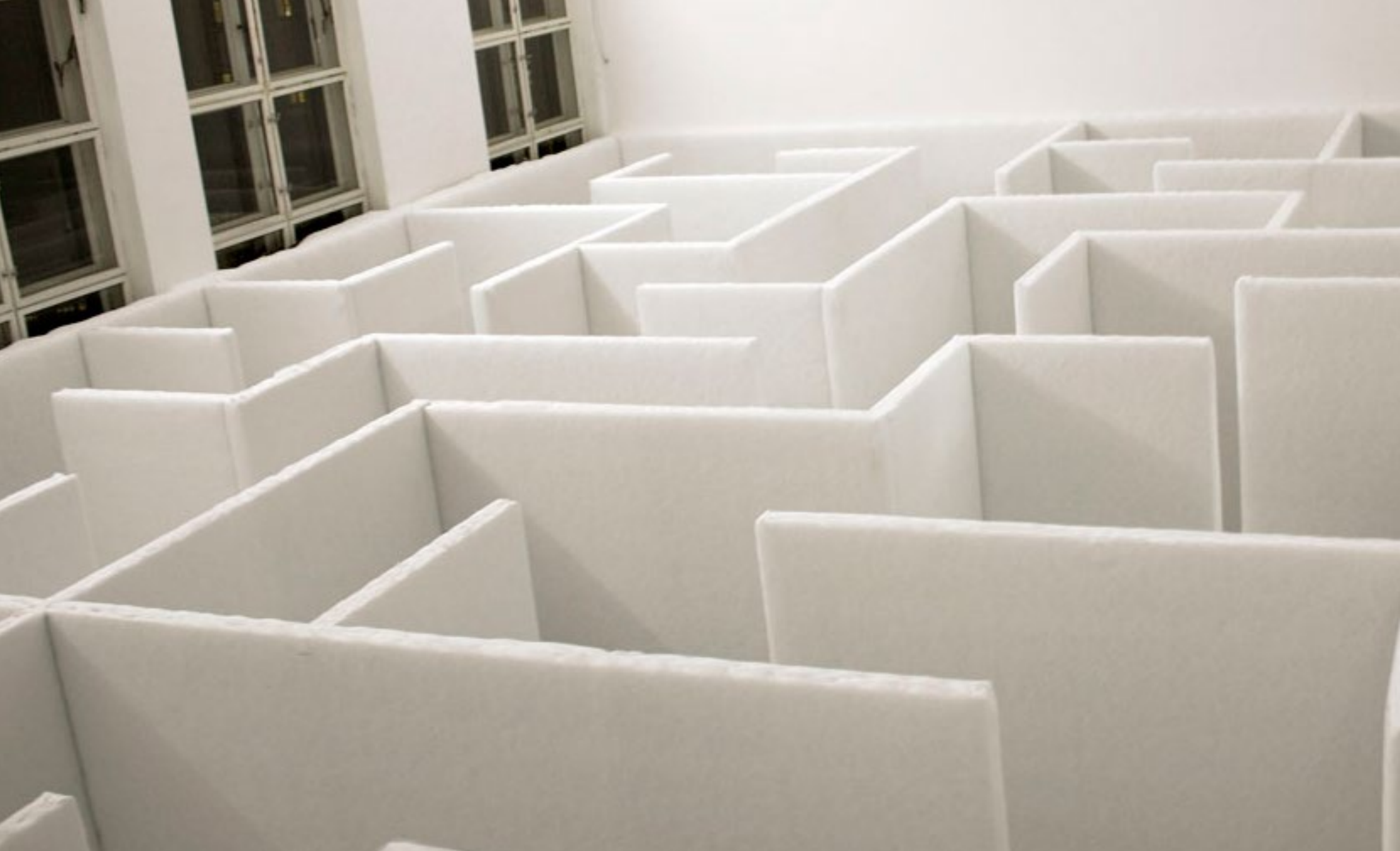
Habitación infantil / instalación / 52 Bienal de Venecia / Venecia, Italia / 2007 / 4 x 3 x 2.5 mts

Laberinto

Por Rosina Cazali

En esta obra de Ronald Morán, de carácter inclasificable —un espacio blanco casi de ciencia ficción— se plasma un estado puro del mito pero las motivaciones han de cobrarnos de manera distinta. El planteamiento de Morán es, como principio ineludible, un intento por explorar las diversas sensaciones provocadas por un espacio blanco, suave, acogedor, cerrado y sin salida aparente. Esta

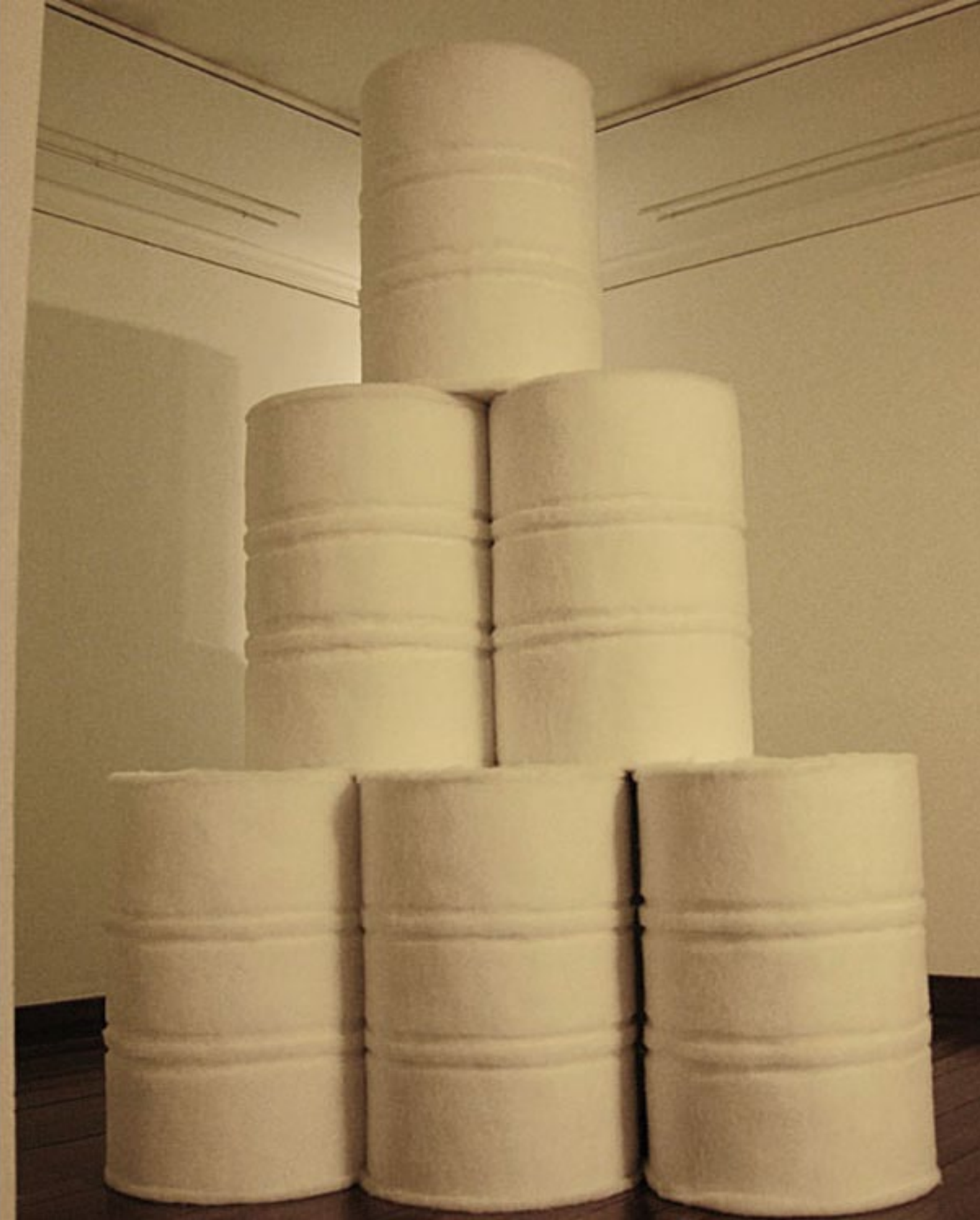
sugerencia minimalista, la reducción de las formas a lo elemental, así como el orden, la sobriedad y el alto influjo del racionalismo, marcan la edificación en su conjunto



Laberinto / instalación / OK, Centrum, / 2008 / Linz, Austria / 14 x 19 x 6 mts

Crudo blanco

La crisis de petróleo, suceso internacional que ha provocado guerras encubiertas con otros motivos, inestabilidad política, económica y social por ser una de las bases que sostienen los pilares de la economía mundial y que a través de su dominio y acaparamiento se convierte en una razón de mucho peso para el sometimiento y control de todo el planeta.



Lrudo blanco / instalación / Galería Casas Riegner / Bogotá, Colombia / 2008 / 4 x 4 x 3 mts

Lo que queda

hace alusión al frenesí del período cafetalero salvadoreño. Su escala remite a la presunción, la credulidad y la fantasía. La estructura piramidal, símbolo de jerarquía, orden y estabilidad, ha caído.

Para 1846 el café prometía “a los cuscatlecos días muy venturosos” . Irónicamente, en el período conocido como la “República cafetalera” (1876-1931):

- Se privatizan las tierras ejidales y comunales para destinarlas al cultivo de café
- Se crea una ley contra la vagancia para asegurar mano de obra sometida
- Se legaliza exclusivamente a favor de los caficultores, los exportadores y los países compradores para incursionar en el mercado internacional

La caída del precio del café a raíz de la crisis económica mundial de 1929, augura uno de los períodos más penosos de la historia salvadoreña. La apuesta ciega por el “grano de oro”, generó una dependencia económica que irremediablemente conllevó a una manipulación política altamente represiva. Como respuesta radical a la incapacidad del presidente Araujo ante la crisis, los militares en 1931 se hacen del poder mediante un golpe de estado. Dos meses después, el ejército comandado por el general y presidente Martínez, reprime un levantamiento campesino-indígena. Este acto de barbarie ha quedado en la historia como la masacre de 1932.

El Salvador Regenerado. San Salvador: 31 de mayo de 1846. p. 326



Lo que queda / instalación / MARTE, Museo de Arte de El Salvador / San Salvador, El Salvador / 2014 / 4 x 5 x 1.5 mts



Pocillo II / óleo sobre lienzo / 2007 / 190 x 190 mts



Cuchillo / óleo sobre lienzo / 2008 / 290 x 170 mts



Rodillo II / óleo sobre lienzo / 2007 / 190 x 190 mts

Entre las flores

Es la traducción mas cercana al concepto de jardín en el idioma Ashi
(Lengua de descendencia Maya que se conserva aún en la zona de Baja Verapaz,

Es un homenaje póstumo a las víctimas inocentes de muchas masacres realizadas por grupos armados a indígenas de diferentes regiones de Guatemala el periodo de guerra civil en los años 80's.

Las flores de papel que conforman este jardín son testimonios de sobrevivientes que ofrecieron sus declaraciones posteriormente a diferentes entidades de derechos humanos, con el fin de hacer valer la verdad y preservar la memoria histórica.

La flor como símbolo de vida y entre piedras blancas como metáfora de los muchos intereses materiales y políticos que hacen lo imposible por mantener oculto a las nuevas generaciones este hecho racial.



Entre las flores / instalación / Fundación Teorética / San José, Costa Rica / 2007 / 3 x 2,5 x 0,7 mts /



Terapia para un dulce sueño

En El Salvador, el día a día dista de ser tranquilizador, los asesinatos, la impunidad y la corrupción, lo posicionan entre los países más violentos del mundo. Esta realidad propicia existencias disfuncionales, una gran cantidad de habitantes se encuentran afectados por el estrés, el miedo, la ansiedad y la depresión. Lo grave, es que no existen planes efectivos ni recursos suficientes para socorrer la salud mental salvadoreña. Por si fuera poco, en el imaginario popular solo necesita un psicólogo o un psiquiatra, aquel que está loco de atar. Estas precariedades y vacíos, mantienen un ciclo de insanidad.

Terapia para un dulce sueño aborda los trastornos antes mencionados, desde un síntoma común: la perturbación del sueño. La idea parte de la creencia popular de contar ovejas para dormir. Sobre una cama se proyecta un vídeo, en él no hay ovejas, quienes saltan la cerca son dos ex miembros de la Mara Salvatrucha 13 (MS13).



Terapia para un dulce sueño / video instalación / Galería VM 21 / Roma, Italia / 2011 /



Opciones para escapar

Cuando migramos existe la añoranza por escapar,
también la innegable añoranza por volver.

Somos transeúntes en realidades cambiantes.
Si nos vamos, nos llevamos los recuerdos,
y algunos pesan demasiado...
Pero siempre queda espacio en las maletas
o en las bolsas que llevamos.
Sólo queda el lugar donde han sido vividos
porque terminamos viviendo en sitios que intentamos hacer propios...

Muchas veces atravesamos líneas que traspasan el estado material...
líneas que limitan la libertad.

Transitamos ilusiones que suelen desaparecerse en la nada...
como metáforas del tiempo en el espacio.



Opciones para escapar a un lado mas seguro / tríptico / 2007 / 12" x 56"

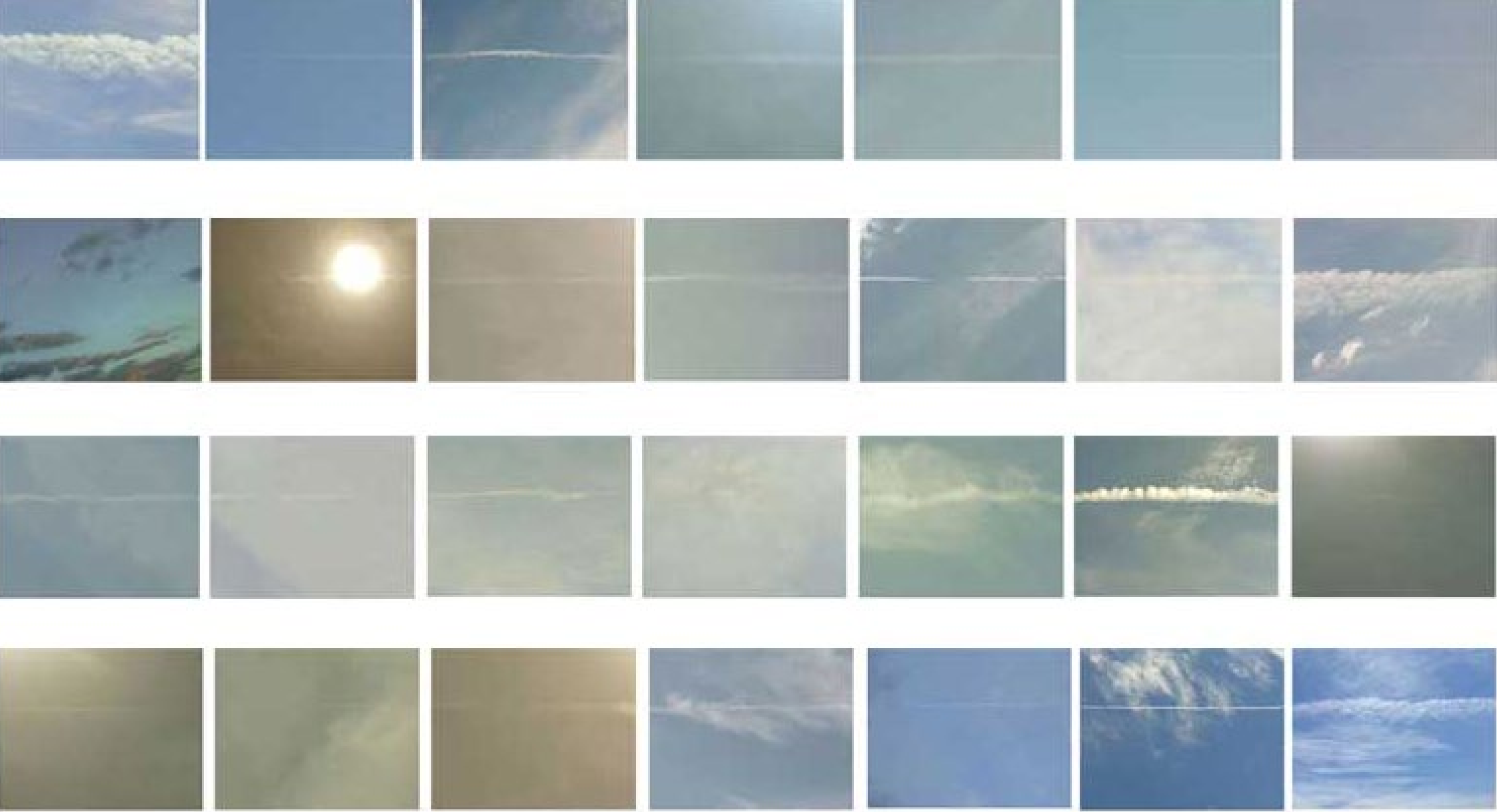
sutil metáfora del tiempo en el espacio

(políptico fotográfico)

Documentación que consta de 28 piezas fotográficas capturadas en el transcurso de tres años en El Salvador y en viajes a Italia, España, México, Argentina, Colombia, Uruguay, Guatemala y Estados Unidos.

La pieza captura el contrail, dejado por los aviones. Los distintos puntos de captura se ven unidos por la formación de una única línea en un único cielo. El acto de capturar esos trazos efímeros se materializa en una colección de huellas.

Para Morán, este hábito de capturar lo que está por desaparecer dialoga con un aspecto trágico-cotidiano: cómo muchos anhelos desaparecen una vez se logra lo deseado.



Sutil metáfora del tiempo en el espacio / políptico 28 piezas / 2007

En Caso de emergencia

video, 3.50 minutos

En caso de emergencia es la documentación de la acción realizada en la Plaza Morazán del Centro histórico de San Salvador. En este lugar se instaló un gabinete de seguridad con el rotulo “Rómpase en caso de emergencia” impreso en el cristal, el contenido del gabinete fue una pistola real 9 Milímetros.

Las múltiples lecturas obtenidas sobre los términos de seguridad y de emergencia fueron sorprendentes; desde capturar el asombro, el desconcierto, la desconfianza hasta la inseguridad de los transeúntes. Pero lo más preocupante fue captar en muchas personas la inmutación, la carencia de asombro ante tal incitación bélica, la naturalidad con que fue vista una medida absurda en contra de la delincuencia urbana.





Alteraciones sucesivas

En estas series la alteración —como acto— no se agota en la manipulación del material físico o digital. Más allá, posibilita la magnificación y la reiteración de ciertos fenómenos de la realidad. Así, el acto de alterar deviene revelador, volviendo más presente lo evidente, cuestionando lo que se ha instalado como “natural”.

Pieza 1 / Tinta para tatuar “maras”

Elementos gráficos-periodísticos se superponen para plasmar visualmente la fragmentación informativa que ahistoriza la violencia actual. Las noticias que involucran a las maras detonan sensaciones homogéneas muy potentes. En éstas, el marero es la encarnación del mal, su figura se instala como causa y consecuencia de un “Estado fallido”. Tal estigmatización, ha calado profundamente en el imaginario salvadoreño, hoy es aceptado sostener que “la verdadera paz solo se logrará con el exterminio”.

Cualquier abordaje circular, inmediato, moralino y, para colmo, remojado en rabia, evita que se sopesen justamente las responsabilidades presentes y pasadas ante la sociedad y la historia salvadoreña.

Pieza 2 / Medio negro

La sobreposición de fotografías interpreta la contaminación urbana ambiental.

En 2014, el MARN reveló que el 60% del aire de San Salvador fue contaminado por los gases vehiculares. En mayo del mismo año, más de un millón de personas buscaron los servicios de salud para tratar complicaciones respiratorias.



POLICIA

Mareros dejarían armas

Cholos

«Es el interés... una preferencia... los pandilleros... taban mal... un... en el penal... anderos eran... la protección...»

mayoría de pandilla

Setecientos por exigencia

MARASEN EN LA A PODERES DEL ESTADO

les menores contra la ley antipandillas

Por homicidio
... años, exacusado... en la... del... del...



FOTOS DE LA EMPRESA GUATEMALA

Es el momento en que alguien ingresa a un microbús, comienza el problema de convivencia. Los "¿ya me voy a bajar?"... en fin, el eterno pleito.

... que se va por el...
... instala con dos bando

... que se va por el...
... instala con dos bando

... que se va por el...
... instala con dos bando

... que se va por el...
... instala con dos bando

... que se va por el...
... instala con dos bando

... que se va por el...
... instala con dos bando

... que se va por el...
... instala con dos bando

Esto ocurrió en el centro de San



y de hijos suyos podernos llamar



WELCOME





Polaroid

Polaroid (serie 35 fotografías)

Proyecto auspiciado por Laboratorio curatorial 060

Frontera Corozal, Chiapas, México.

Haciendo uso de una fotografía de un marero de la MS-13 se construyó un display portátil a tamaño real con un hueco a la altura del rostro. El display fue ubicado en distintos parajes causando la curiosidad de los presentes, la intervención invitaba a “prestarle un rostro al cuerpo”, sugiriendo lúdicamente la posibilidad de constituirse desde otro. Las interacciones se inmortalizaron mediante la fotografía, el uso de la cámara instantánea facilitó que se otorgara un recuerdo a cada participante. El registro resultante raya lo surreal, la variedad de expresiones (acordes o no a la actitud corporal), la reiteración de la presencia (potenciada por el borde que la delinea) y los contrastes ambientales generados por los panoramas populares, conforman en cada captura un conjunto de pequeñas realidades alteradas.





Manchas en movimiento

fotografías / papel

es una serie fotográfica que mediante el desplazamiento de la cámara, captura rastros de objetos letales en un proceso que oscila entre el desvanecimiento y la aparición.

El resultado es visualmente atractivo, raya lo irreal, parece que la fotografía ha captado un aura temblorosa que es invisible al ojo desnudo.







Tiro al blanco

“Dentro de las obras mas recientes, y a partir de los juguetes bélicos, Morán abre nuevas posibilidades de investigar la fragilidad: Un tiro al blanco en vidrio esmerilado, no solo referido al juego en si, sino a la idea de un objetivo hacia el cual es posible disparar una sola vez: desde el primer intento, se destruirá”.

Virginia Perez-Ratton





Reves

Frontera Corozal, estado de Chiapas, México.

Revés más que una pieza de autoría personal, es una acción colectiva que invita a reflexionar sobre el paso del tiempo y la cotidianidad.

Para llevar a cabo la acción, los pobladores del municipio de Frontera Corozal realizaron sus actividades diarias al revés mientras eran grabados en vídeo. A fin de acordar las participaciones se requirió, en algunos casos, la ayuda de un intérprete de la lengua chol.

Exigió naturalidad, esto llevó a que los participantes efectuaran un repaso obligado de los detalles de todos sus haceres, desde los más sencillos —caminar o abrir una puerta—, hasta los más complicados —cargar y descargar productos, palear, manejar un bicicleta, etc.—. Este ejercicio sumó un elemento lúdico y concientizador, los modos de hacer de cada persona y la delicadeza o la complejidad de cada movimiento, revelaron curiosos pliegues de las maniobras habituales ante el reto de la inversión. Puede decirse que en su mismidad, aquellos haceres que previamente pasaban desapercibidos, por ser “demasiado fáciles” o “muy comunes”, se envistieron —gracias a la acción artística— mágicamente con novedad.

El registro audiovisual pasó por un único proceso de edición: invertir la grabación de las acciones invertidas. La normalidad resultante, desvela con sutileza una dimensión extraña de lo diario. Solo cuando el espectador corporaliza el movimiento ajeno reflejado en el audiovisual, ese algo extraordinario da viso de existir.





Laberintos

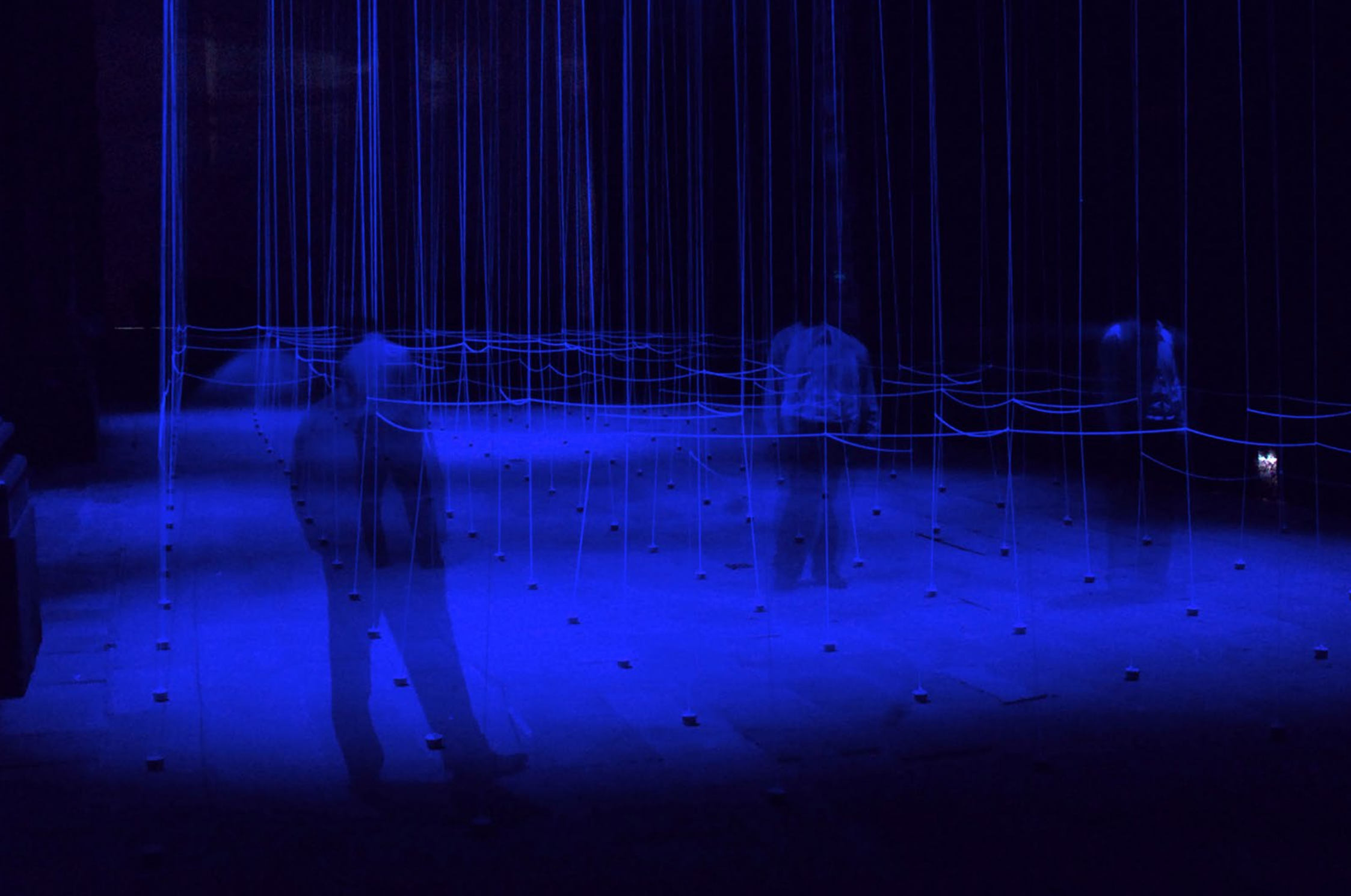
1) (sueño I)

¿Es laberíntico el camino a la paz?

El estado salvadoreño niega que esté militarizando la seguridad. Sin embargo, en los últimos años ha aumentado considerablemente la presencia militar en el espacio público.

En abril de 2015, el gobierno anunció la formación de “batallones de reacción inmediata”, grupos militares-élite que el comisionado de seguridad Hato Hasbún describió —en un desafortunado desliz— como “batallones de limpieza”. Irónicamente, la alusión a la “limpieza”, malentendida como exterminio, fue bien recibida por una gran cantidad de salvadoreños.









Instalaciones y proyectos alternativos recientes

Son una serie de intervenciones en espacios abiertos como también, en espacios cerrados; La exploración artística esta basada en el uso mínimo de materiales como el hilo y efectos atmosfericos causados por fuentes de luz.

La base conceptual radica en la “Desmaterialización” siendo ésta, una manera simbólica de evidenciar aspectos que transitan en la realidad, versus lo que pueden representar dentro de un imaginario colectivo. Por lo tanto, el interés no radica exclusivamente desde un punto de vista de la Física, sino, aplicada al símbolo, abstrayéndolo hasta el punto que parece otra cosa o incluso que desaparezca.

De cómo los efectos son las causas

(Laberinto de Hilo)

El laberinto, desplegado como encrucijada, evoca la absurda paranoia y deseos de vivir una realidad que cada vez es menos ajena. Miles de personas que apuestan a integrarse a nuevos espacios gravitan en un limbo o permanecen en un estado de desconcierto.

En este laberinto, frágil, con una salida aparente, la decisión de quedarse y vivir las consecuencia de ser un inmigrante más son tan arriesgadas como regresar al lugar de origen.





Escalera

pertenece a una serie que evoca poéticamente la desmaterialización y sus efectos sobre las construcciones humanas. De forma elemental se trabaja con intervenciones de naturaleza arquitectónica. Éstas se diferencian por ser inmateriales, sugeridas y diáfanas.

Escalera, invita al espectador a construir con lo mínimo y lo imaginado.

La estructura no lleva a ningún lado, pero la absurdidad no mella su presencia: la escalera —de alguna forma— existe. Esta búsqueda del ser roza lo poético y lo místico, pues emana de lo tímidamente sugerido.





El intangible y leve peso de las culpas

La representación de una celda de prisioneros hecha de hilos blancos y frágiles, no sugiere una bartolina tal cual. La ironía juega su papel y da el tono indicado para llevar al símbolo más allá del significante, señalando frontalmente la impunidad, que como escudo protector, traspasa brutalmente los debilitados sistemas de justicia aplicados a conveniencia.



EL INCOMPRENSIBLE
Y LEVANTAMIENTO DE
LAS CORTINAS

ROSA MORALES

El Incomprendible y Levantamiento de las Cortinas es una obra de arte que se presenta en un espacio de galería. La obra consiste en una gran pared oscura con una grilla de líneas blancas verticales. En el fondo, se pueden ver dos figuras borrosas que parecen estar caminando o interactuando con el espacio. El suelo es oscuro y reflectante, lo que añade profundidad a la escena.



Memoria virtual

Pieza para el “Festival Triangulación” / Colectivo Hormiga - MUA - Pop versus Producciones.

Memoria virtual (2013) se realizó en La Penitenciaría Central de Tegucigalpa, antiguo complejo carcelario de finales del s. XIX. La popularmente conocida “ex-penitenciaría”, fue declarada en 2002 Patrimonio Nacional por su valor histórico-arquitectónico. La alcaldía capitalina inició una serie de restauraciones en 2014, sin embargo, la promesa de convertir el inmueble en un centro cultural es lejana, actualmente su plantel contiene vehículos confiscados.

Las obras que tomaron la ex-penitenciaría, tuvieron como propósito dialogar con el pasado de la estructura mediante una producción artística contemporánea. El respeto al inmueble se concretó en la fugacidad de las intervenciones, éstas evitaron alterar de manera irreversible la estructura.

Memoria virtual consistió en crear unos frágiles barrotes de hilo que, gracias a la luz ultravioleta, emitieron un aura fantasmal que evocó la antigua gloria del lugar. La pieza conmocionó a los presentes, el abandono de las ruinas y la noche mezclada con las historias de matanzas de reos en fuga en plena inundación de 1998; propiciaron sentimientos ambiguos que oscilaron desde la tristeza —por el futuro incierto del lugar—,



Muro sin sombras

sombras aborda la construcción de la intimidad. Los muros se asocian a la solidez, la estabilidad o la perdurabilidad. Como separadores de espacios, seccionan el funcionamiento, contienen y sitúan las actividades, delimitan y obstruyen los recorridos. El muro cuida de las vistas indeseadas, protege en complicidad. De forma similar, los muros digitales funcionan como resguardos al filtrar los contenidos. Esta seguridad que se objetualiza en la construcción material “muro”, es puesta en cuestionamiento desde la obra de Morán. De manera preciosista, Morán construye un muro (¿un esqueleto, un fantasma?) que, por dentro, impide la privacidad y, por fuera, el “ver sin ser visto”. Al confrontarlo chocan las miradas, se tantean las presencias. El acto mismo de apreciarlo, como pieza, posibilita un juego en el cual la atención y el disimulo son claves: ¿veo el muro o veo con disimulo a quien del otro lado ve el muro?

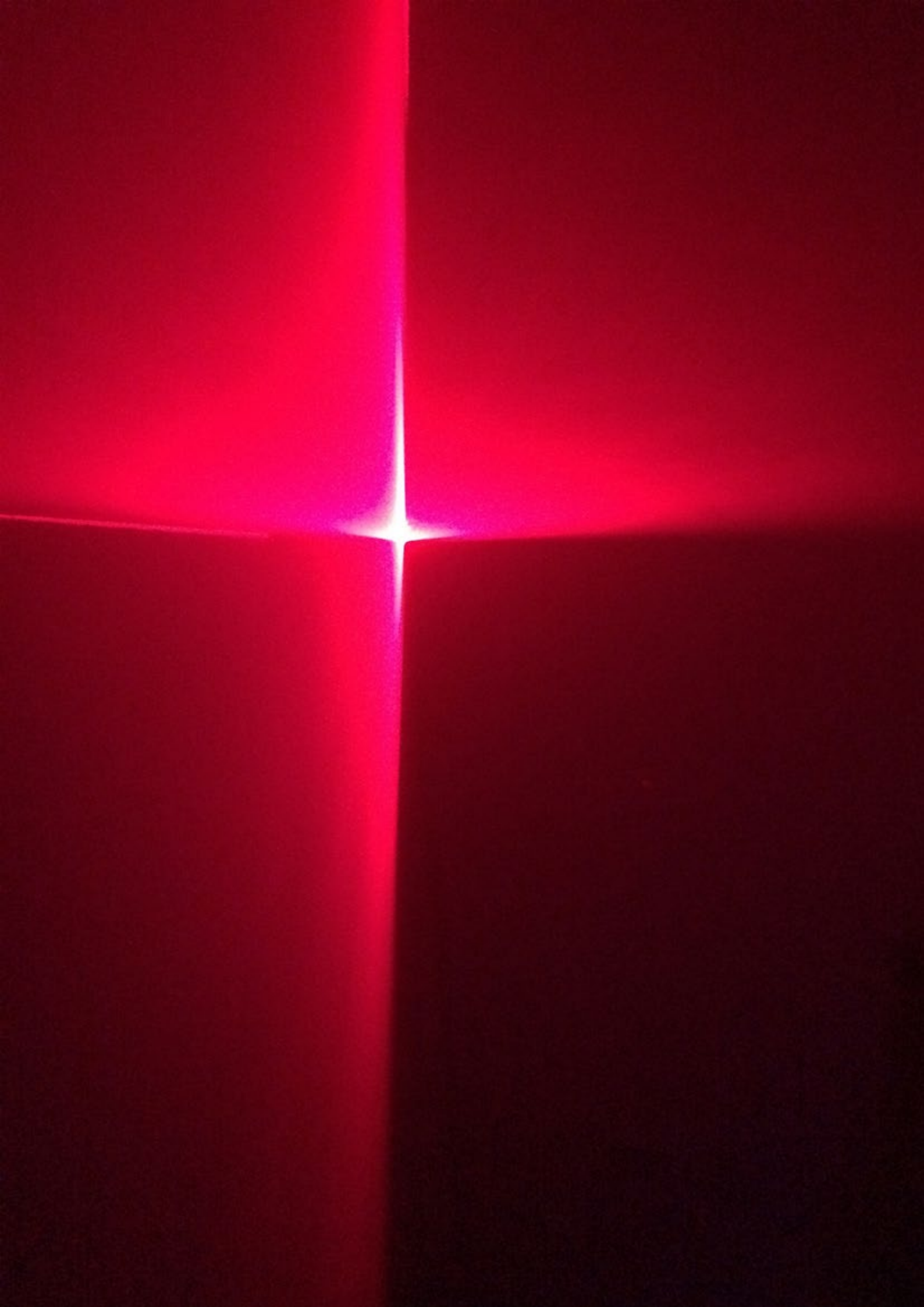


Umbral Virtual

Esta intervención genera una frontera visual en un espacio controlado. Usando elementos intangibles a simple vista como humo y laser, se crea la ilusión de dividir el espacio en 2 planos 1 vertical y 1 horizontal dentro de un cuarto oscuro y lleno de humo, la sensación de apreciar paredes de luz roja se hacen visibles, a través de un juego de apariencias que proporcionan las partículas de humo iluminadas por el haz de luz laser, haciendo visible una presencia virtual que interrumpe sensorialmente el espacio y motiva a atravesarlo físicamente sin limitantes mas que la metáfora de adentrarse a lo que está detrás o arriba.







Rectángulo en el espacio

Bahía de Jiquilisco

2015





En el laberinto de Hilo

Obra pictórica

La versión pictórica tiene por referencia el material fotográfico realizado in situ, donde se presentan las instalaciones relacionadas a esta serie, la premisa obedece a la desmaterialización, es por eso que a propósito, se aprecia en cada pintura escenas y ambientes de museos y salas de exhibición; El registro fotográfico obedece a largas exposiciones de tiempo, de manera que los espectadores se funden en esos ambientes inmateriales.





Para comprender espacios intervenidos

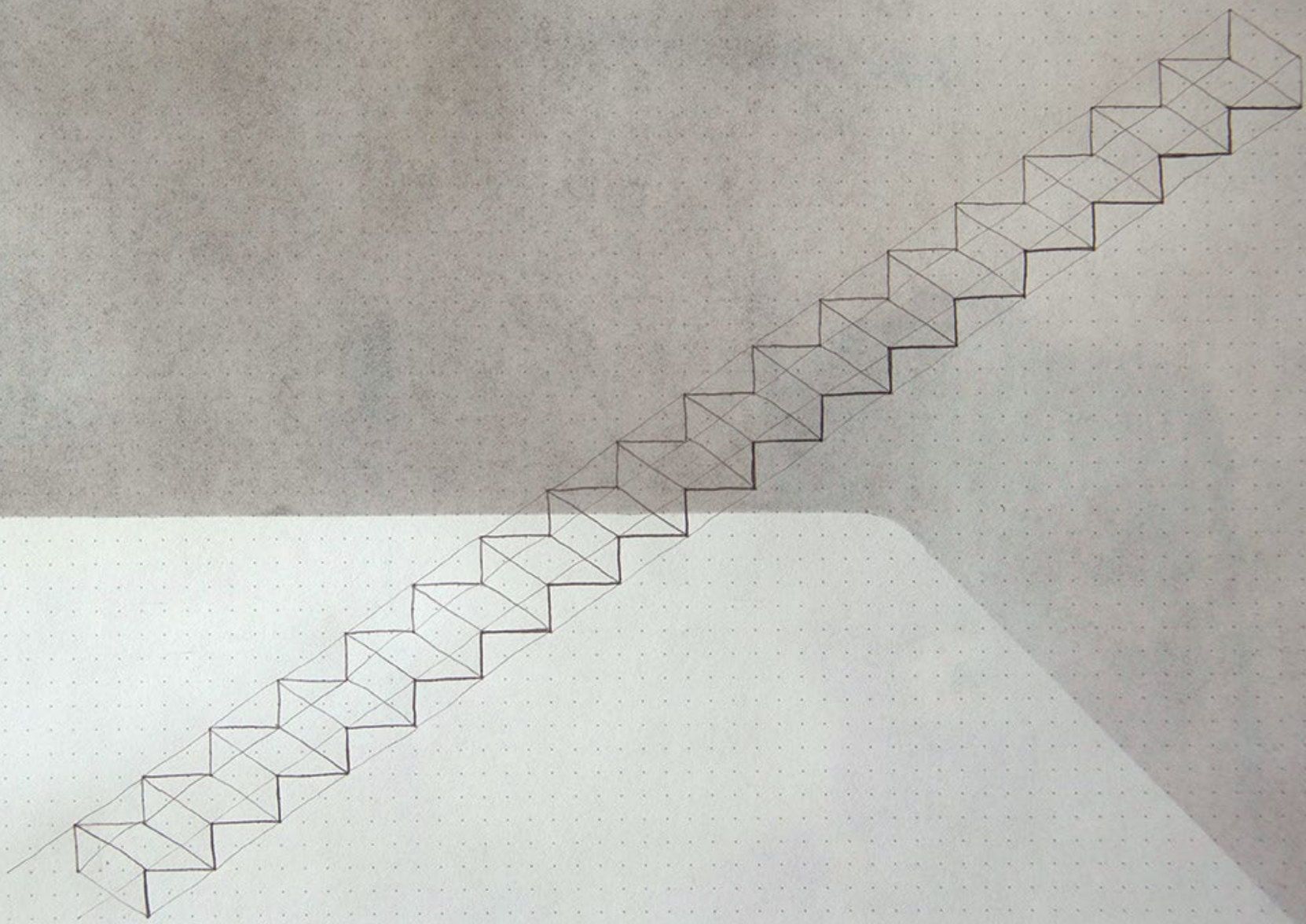
Dibujos / papel

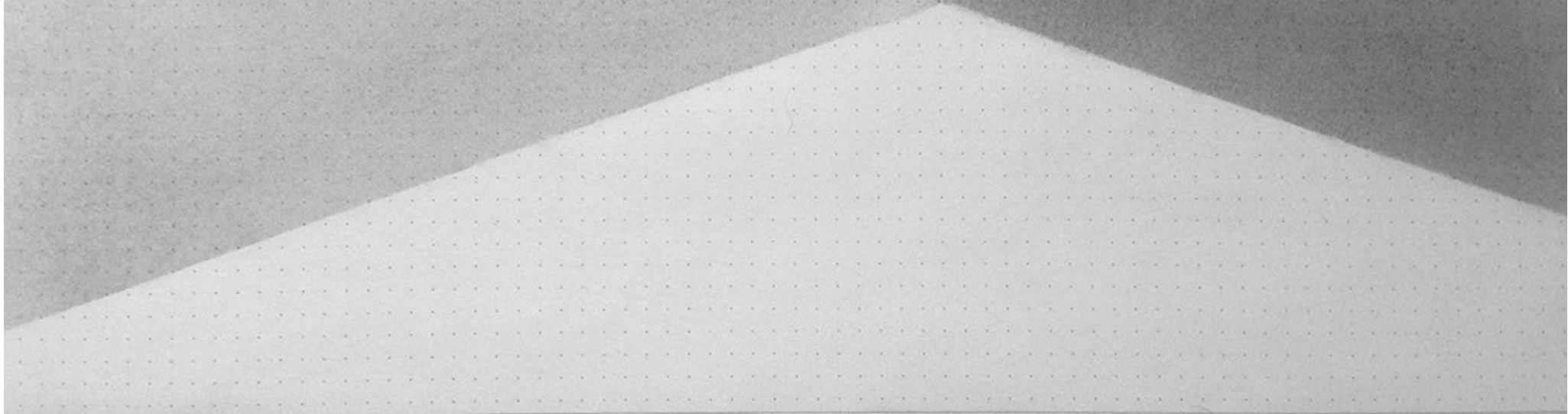
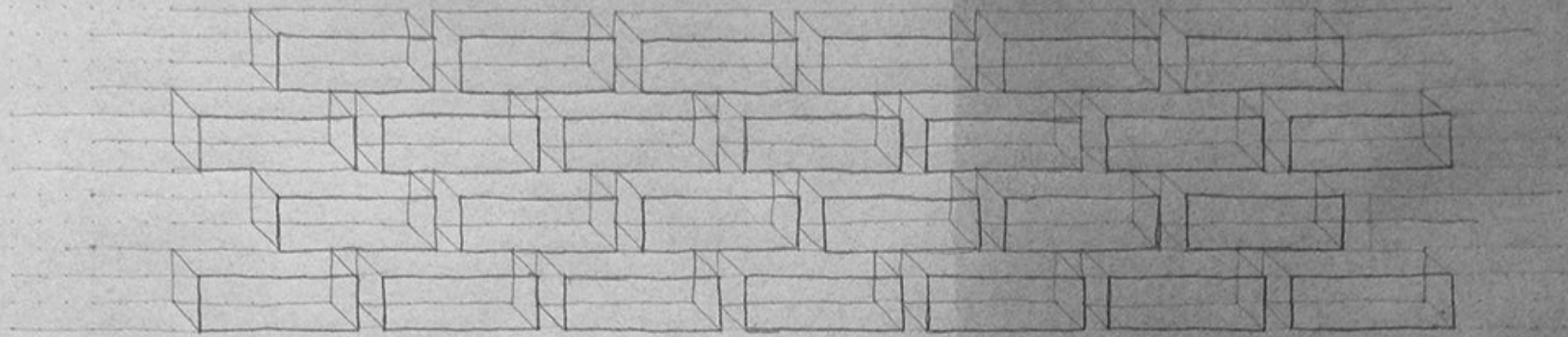
El símbolo no significa nada, no expresa nada. Sólo hace presente -haciéndonos presentes en él- una realidad que escapa a cualquier otra realidad aprehendida, y que parece surgir, prodigiosamente próxima y prodigiosamente lejana, como una presencia extraña.

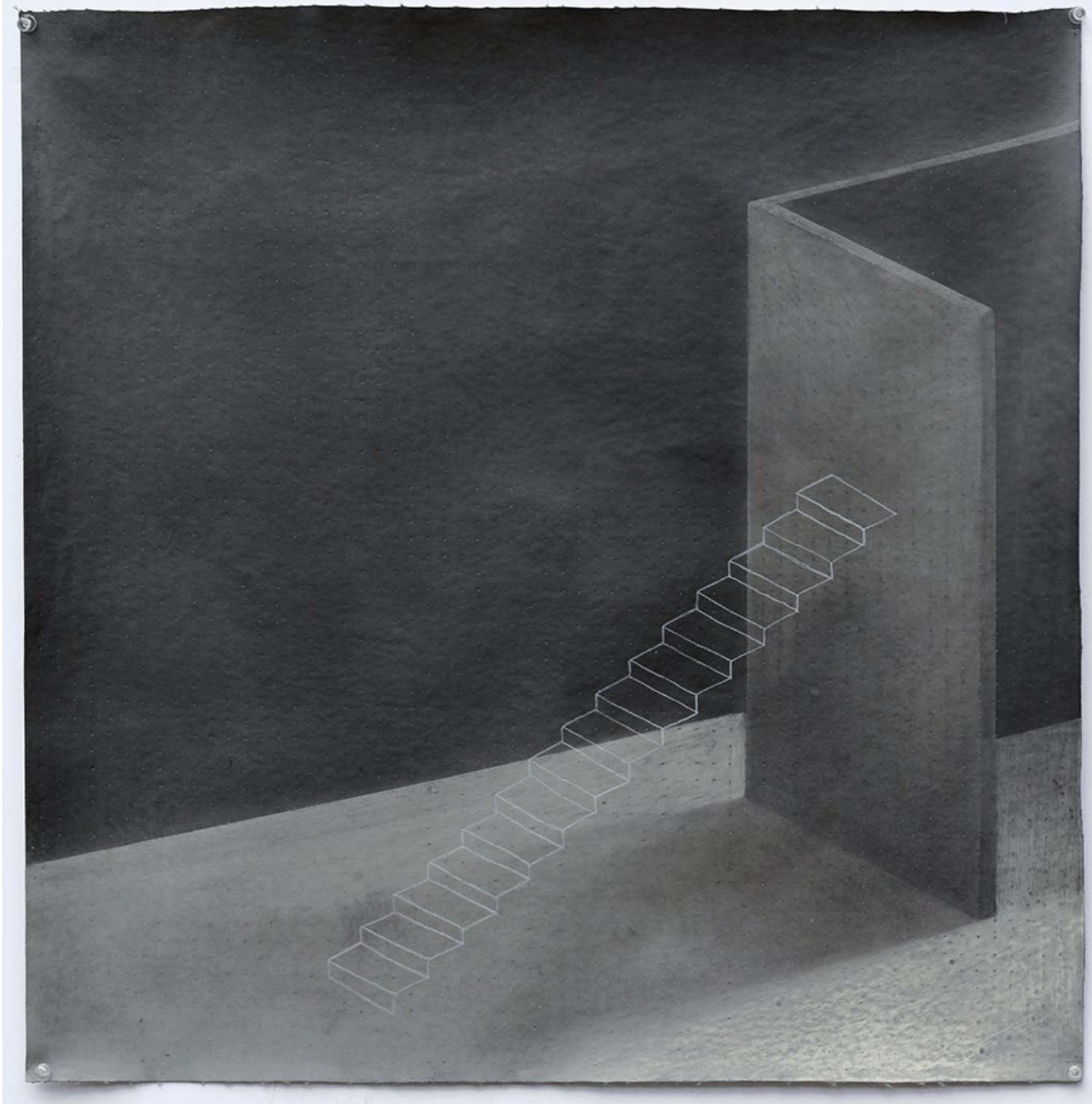
Los siguientes bocetos pertenecen a una etapa preliminar de las piezas con hilo. La linealidad del dibujo y las degradaciones del grafito, bastan para manifestar las espacialidades derivadas de cada estructura.

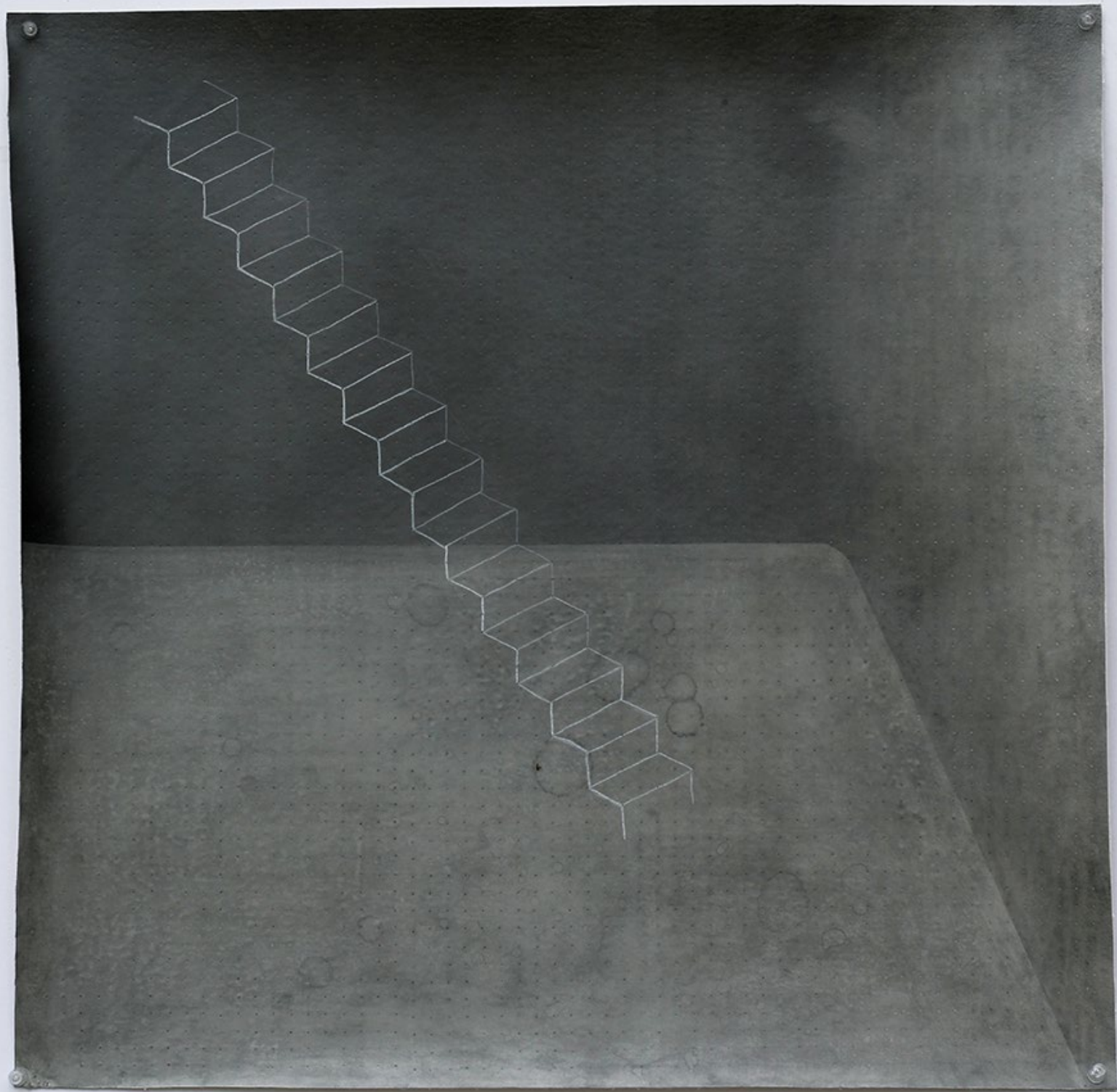
Estos esbozos flotantes remiten a poderosos arquetipos. La escalera, el muro y el laberinto son elementos místicos de un simbolismo inagotable.

2 Maurice Blanchot, “El secreto del Golem”, Revista de la universidad de México No. 4-5 Diciembre-enero (1973-1974):16.









Currículo

Nacimiento:
El Salvador, 1972

Nacionalidad:
Salvadoreña

Artista Arte Contemporáneo

ESTUDIOS:

- 1991-1994 Artes Aplicadas (Diseño Gráfico)
Universidad Dr. José Matías Delgado, San Salvador, El Salvador
- 1988-1990 Bachillerato en Artes Plásticas. Centro Nacional de Artes CENAR San Salvador , El Salvador

DISTINCIONES Y PREMIOS:

- 2008 Nombrado artista del mes de Enero MARTE Museo de Arte de El Salvador
- 2006 Seleccionado por revista EXIT Madrid, España como 1 de los 100 artistas Latinoamericanos contemporáneos más influyentes
- 2005 Seleccionado para participar en instalación de muestra Intervenciones de un Espacio, en MARTE (Museo de Arte) de El Salvador, San Salvador, El Salvador
- 2004 Seleccionado en la sección Art Statements, Art Basel Miami Beach, Estados Unidos
- 2003 Premio único, seleccionado por el público Proyecto HABITAR promovido por Kent, San Salvador, El Salvador. Medalla de Bronce en el Salón de la Sociedad de Artistas Franceses. París, Francia
-Finalista en Concurso - Subasta Latinoamericana JUANNIO, Ciudad de Guatemala, Guatemala.
- 2001 Beca otorgada por la Comunidad de Madrid para participar en el Taller Exposición Iberoamericano Madrid, España
- 2000 Beca otorgada por el gobierno de México, Oaxaca, México
- 1998 Primer lugar en el Certamen Nacional de Pintura Joven (Palmarés Diplomata)
San Salvador, El Salvador
- 1994 Talento Joven del año distinción otorgada por Galería 91 y el Consejo Nacional para la Cultura y el Arte, CONCULTURA
San Salvador, El Salvador

PARTICIPACION EN BIENALES:

- 2010 IV Bienal de Beijing, China
- 2010 XXI Bienal de Pontevedra, Galicia, España
- 2009 X Bienal de La Habana, La Habana, Cuba
- 2008 Bienal Cuvee, Ok Centrum, Linz, Austria
- 2007 VII Bienal de Venecia, Italia
- 2005 II Bienal de Praga, República Checa
- 2004 Bienal de Cuenca, Ecuador
- 2003 Bienal de Caribe, Santo Domingo, República Dominicana
- 2002 III Bienal del Istmo Centroamericano Panamá, Panamá
- 2001 Mención de Honor en la Primera Bienal de Arte PAIZ (categoría artista invitado)
- 2000 II Bienal del Istmo Centroamericano Panamá, Panamá
- 1998 I Bienal del Istmo Centroamericano Panamá, Panamá

COLECCIONES A LAS QUE PERTENECE:

The Margulies Collection, Miami, Florida, Estados Unidos
<http://www.margulieswarehouse.com>

Colección MARTE Museo de Arte de El Salvador, San Salvador, El Salvador
www.marte.org.sv

Colección TEORETICA, San José, Costa Rica
<http://www.teoretica.org>

Colección MADC Museo de Arte y Diseño Contemporáneo, San José, Costa Rica
<http://www.madc.cr>

Colección Fundación Prometeo, Lucca, Italia

Colección Privada Paul Cejas, Miami, Florida, Estados Unidos

Colección Privada Mario Cader Frech Miami, Florida, Estados Unidos

Colección Privada Familia Surcher San José, Costa Rica

Colección Privada Familia Bickford Houston, Texas, USA

Colección Privada Familia Langlais Miami, Florida, Estados Unidos

Colección Privada Familia Regalado, San Salvador, El Salvador

EXPERIENCIA CURATORIALES:

2014 Adapte, Intervención en espacios públicos de San Salvador, El Salvador

2014 Fabricaciones #1 La Fabrica, Zaragoza, La Libertad, El Salvador

2012 Muestra puerta cerrada Fugalternativa Espacio Contemporáneo, El Salvador

2011 Alegría Relaciona, Taller de Arte Relacional, Alegría, Usulután, El Salvador

2010 Asesoramiento de proyectos artísticos para la Bienal PROMERICA, El Salvador

2009 - 2010 Arte Relacional, taller de procesos artísticos. Impartido a solicitud de MUA. Mujeres en las Artes, Tegucigalpa, Honduras

2006 Concurso de Dibujo Monseñor Romero, Esperanza de las Víctimas promovido por la Fundación Romero

EXHIBICIONES INDIVIDUALES:

- 2013 El Intangible peso de las culpas, La ERRE, Ciudad Guatemala, Guatemala
2013 Memoria Virtual, EAT Escuela de Arte, Tegucigalpa, Honduras
2012 In-Significant, Salt Fine Art Gallery California, Estados Unidos
2011 Neutralité ambiguë, Bendana-Pinel Art Contemporain, París, Francia
2011 Terribile Morbidezza, Galleria Zac, Monteriggioni, Siena, Italia
2010 Maneras Desenfadadas de Encontrar Motivos, Galería 123, San Salvador, El Salvador
2010 Persuasión, Salt Fine Art Gallery, California, Estados Unidos
2009 Obra Reciente, Galería Espacio, San Salvador, El Salvador
2009 Brevidad Inmaterial, Ex Teresa, Arte Actual Distrito Federal, México
2009 Intervención Tiro al Blanco, Galería Carlos Woods Arte Contemporáneo, Ciudad de Guatemala, Guatemala
2008 Laberinto, OK Offenes Kulturhaus, Linz, Austria
2008 Recent Works, Pan American Art Projects, Dallas, Estados Unidos
2007 Blanco Intenso, Kevin Bruk Gallery, Miami, Florida, Estados Unidos
Coacción, Centro Cultural de España à San Salvador, El Salvador
Coacción, Centro Cultural de España à Tegucigalpa, Honduras
Opciones para escapar, Museo de Arte y Diseño Contemporáneo, San José, Costa Rica
2006 Learnig to play, New World Museum, Houston, Estados Unidos
2005 Factores de Incidencia, Galería Casas Riegner, Bogotá, Colombia
Incidencia, Klaus Steinmetz Contemporary, San José, Costa Rica
Habitación Infantil, Museo de Arte de El Salvador, San Salvador, El Salvador
2004 Home Sweet Home, Art Statements, Art Basel Miami Beach, Florida, Estados Unidos
Sobre la materia, Galería El Ático, Guatemala
2002 Pesca II por pescados (Tercera entrega), ciclo Latino-américa, Arte frente al mar, Villa Caletas, Coordinado por KLAUS STEINMETZ Arte Contemporáneo, San José, Costa Rica
2001 Pesca II por pescados (segunda entrega), Galería Vila Nova Fine Art, San Salvador, El Salvador
Pesca II por pescados, Galería Punto y Línea, Oaxaca, México
2000 Diálogo Imperceptible De Las Cosas (Segunda Entrega), Galería Plástica Contemporánea, Guatemala, Guatemala Diálogo Imperceptible De Las Cosas, Vilanova Fine Art, San Salvador, El Salvador
1999 Conjugaciones De Un Verbo Desgastado, Café Bar La Ventana y Galería Vilanova Fine Art, San Salvador, El Salvador
1998 Puentes Inéditos, Café Bar Mandi's, San Salvador, El Salvador
1997 Motivos Que Arrastran Existencia, Galería Espacio, San Salvador, El Salvador.
1996 Los Blancos Parajes Donde Se Expandió La Vida, Teatro Presidente, San Salvador, El Salvador

EXPOSICIONES COLLECTIVAS (SELECCIÓN):

- 2015 Recent Video from Latin America, Paul Getty Museum. California, USA.
- 2015 Relocating Sal, Brot Hilger Kunsthalle, Viena, Austria
- 2014 Técnicas de Escape, Sala de Arte Suramericana, Medellín, Colombia
- 2014 Legacy, Drdova Gallery, Praga, Republica Checa
- 2014 Cuando nos hicimos contemporáneos, 10 Aniversario de Museo de Arte y Diseño Contemporáneo MADC, San José, Costa Rica.
- 2014 Muestra de Arte Centroamericano, Galería Klaus Statements, San José, Costa Rica
- 2014 10, MARTE Museo de Arte Contemporáneo, San Salvador, El Salvador
- 2013 Fabrikacion #1, San Salvador, El Salvador
- 2013 Pinta NY, New York, New York, USA
- 2013 Tekum, La ERRE, Ciudad Guatemala, Guatemala.
- 2013 Walking in someone else's shoes, Aluna Art Foundation, Miami, Florida, USA
- 2013 Vanishing Points and Convergence, Biscayne Art House, Miami, Florida, USA
- 2013 OTR "Tomar Medidas", Madrid, España
- 2012 Art Stays, Festival de Arte Contemporáneo, Ptuj, Eslovenia
- 2007 Laboratorio 7, Arte Deshonra y violencia en el contexto Iberoamericano, Centro Cultural de España, Montevideo, Uruguay
- Territorios, Pabellón Latinoamericano, 52 Bienal de Venecia, Italia
- 2006 Ruta 06, Intervenciones urbanas Centro Histórico, (Parque Morazán), San Salvador, El Salvador
- Migrar siempre es una cuestión de espacio (Colectivo Adobe), Galería 1-2-3, San Salvador, El Salvador
- El jardín de las Delicias, Galería Carlos Woods, Arte Contemporáneo, Guatemala
- 2005 Visual language, Mackey Gallery, Houston, Texas, Estados Unidos
- Laboratorio 5, La problemática de género en la producción del arte contemporáneo Montevideo, Uruguay
- II Bienal de Praga, Praga, República Checa
- 2004 Art Statements, Basel Miami Beach, Miami Beach, Florida, Estados Unidos
- Todo Incluido, Imágenes urbanas de Centroamérica
- 1 Centro Cultural del Conde Duque, Madrid España.
- 2 Fundación Teorética, San José Costa Rica
- Iconofagia Teoretica, San José Costa Rica
- Produciendo realidades Lucca, Italia.
- 2003 Habitar Explora Arte Contemporáneo, San Salvador, El Salvador
- 2002 Pintores jóvenes Salvadoreños, Montréal y Ottawa, Canadá
- Primera Feria Internacional de arte contemporáneo, Monterrey, Nuevo León, México
- 2001 Casa de Subastas Castellana 150, Madrid, España Terrae-Motus (subasta benéfica itinerante), Casa de América, Madrid, España